

Biuro projektów, analiz i audytów Sp. z o. o.

ul. Zemborzycza 53/10
20-445 Lublin
e-mail: biuro@bpa.pl
NIP: 9462708703

PROJEKT ZAGOSPODAROWANIA TERENU

INWESTOR	Powiat Głogowski, ul. Sikorskiego 21, 67-200 Głogów Dom Pomocy Społecznej „Magnolia”
NAZWA ZAMÓWIENIA	Przebudowa, remont i termomodernizacja budynków Domu Pomocy Społecznej „Magnolia” w Głogowie
ADRES I KATEGORIA OBIEKTU BUDOWLANEGO	Dom Pomocy Społecznej „Magnolia” Filia DPS "Magnolia" - Dom Pomocy Społecznej dla Dzieci i Młodzieży Niepełnosprawnych Intelektualnie w Głogowie przy ul. Norwida 3, 67-210 Głogów gm. Głogów, pow. głogowski, woj. dolnośląskie kategoria obiektu: XI – budynki opieki społecznej
POZOSTAŁE DANE ADRESOWE	Identyfikator działek: 020301_1.0006.76, 020301_1.0006.77 Obręb ewidencyjny: 0006 Hutnik Jednostka ewidencyjna: 020301_1 Głogów Numery działek ewidencyjnych: 76, 77
BRANŻA	Architektoniczna

ZESPÓŁ PROJEKTOWY

	IMIĘ I NAZWISKO	SPECJALNOŚĆ I NUMER UPRAWNIENI	PODPIS
ARCHITEKTURA projektant	mgr inż. arch. Marek Naja	54/LOIA/09 w spec. architektonicznej do projektowania bez ograniczeń	
ARCHITEKTURA sprawdzający	mgr inż. arch. Katarzyna Genca	204/LBOKK/2017 w spec. architektonicznej do projektowania bez ograniczeń	
BRANŻA SANITARNA projektant	mgr inż. Radosław Jan Gruszka	LUB/0242/PWBS/18 do projektowania i kierowania robotami budowlanymi bez ograniczeń w specjalności instalacyjnej w zakresie sieci, instalacji i urządzeń ciepłych, wentylacyjnych, gazowych, wodociagowych i kanalizacyjnych	
BRANŻA SANITARNA sprawdzający	mgr inż. Małgorzata Bodzak	LUB/0331/PWBS/21 do projektowania i kierowania robotami budowlanymi bez ograniczeń w specjalności instalacyjnej w zakresie sieci, instalacji i urządzeń ciepłych, wentylacyjnych, gazowych, wodociagowych i kanalizacyjnych	
BRANŻA ELEKTRYCZNA I TELETECHNICZNA projektant	mgr inż. Tomasz Kazula	LUB/0354/PWBE/17 w specjal. elektrycznej i telekomunikacyjnej	
BRANŻA ELEKTRYCZNA sprawdzający	mgr inż. Grzegorz Czerwiński	LUB/0081/POOE/11 w specjal. elektrycznej	
BRANŻA TELETECHNICZNA sprawdzający	mgr inż. Benedykt Szwugier	SLK/6915/PBT/17 w spec. telekomunikacyjnej	
ASYSTENT PROJEKTANTA	Łukasz Łepecki – architektura		

24 marca 2023 r.

OŚWIADCZENIE

Niniejszym potwierdzam sporządzenie dokumentacji PROJEKT ZAGOSPODAROWANIA TERENU dla:

INWESTOR	Powiat Głogowski, ul. Sikorskiego 21, 67-200 Głogów Dom Pomocy Społecznej „Magnolia”
NAZWA ZAMÓWIENIA	Przebudowa, remont i termomodernizacja budynków Domu Pomocy Społecznej „Magnolia” w Głogowie
ADRES I KATEGORIA OBIEKTU BUDOWLANEGO	Dom Pomocy Społecznej „Magnolia” Filia DPS "Magnolia" - Dom Pomocy Społecznej dla Dzieci i Młodzieży Niepełnosprawnych Intelktualnie w Głogowie przy ul. Norwida 3, 67-210 Głogów gm. Głogów, pow. głogowski, woj. dolnośląskie kategoria obiektu: XI – budynki opieki społecznej
POZOSTAŁE DANE ADRESOWE	Identyfikator działek: 020301_1.0006.76, 020301_1.0006.77 Obręb ewidencyjny: 0006 Hutnik Jednostka ewidencyjna: 020301_1 Głogów Numery działek ewidencyjnych: 76, 77
BRANŻA	Architektoniczna

zgodnie z obowiązującymi przepisami oraz zasadami wiedzy technicznej w myśl: art. 34 ust. 3d p. 3. Ustawy z dnia 7 lipca 1994r. Prawo Budowlane (Dz.U.2021.2351 t.j.).

Przedkładana dokumentacja jest kompletna pod względem formalnym, a także pod względem celu, któremu ma służyć oraz została wykonana zgodnie z umową, zasadami wiedzy technicznej, została sprawdzona pod kątem zgodności z obowiązującymi normami i przepisami prawa i w pełni wystarcza do realizacji przedmiotowego zadania.

ZESPÓŁ PROJEKTOWY

	IMIĘ I NAZWISKO	SPECJALNOŚĆ I NUMER UPRAWNIENI	PODPIS
ARCHITEKTURA projektant	mgr inż. arch. Marek Naja	54/LOIA/09 w spec. architektonicznej do projektowania bez ograniczeń	
ARCHITEKTURA sprawdzający	mgr inż. arch. Katarzyna Genca	204/LBOKK/2017 w spec. architektonicznej do projektowania bez ograniczeń	
BRANŻA SANITARNA projektant	mgr inż. Radosław Jan Gruszka	LUB/0242/PWBS/18 do projektowania i kierowania robotami budowlanymi bez ograniczeń w specjalności instalacyjnej w zakresie sieci, instalacji i urządzeń cieplnych, wentylacyjnych, gazowych, wodociągowych i kanalizacyjnych	
BRANŻA SANITARNA sprawdzający	mgr inż. Małgorzata Bodzak	LUB/0331/PWBS/21 do projektowania i kierowania robotami budowlanymi bez ograniczeń w specjalności instalacyjnej w zakresie sieci, instalacji i urządzeń cieplnych, wentylacyjnych, gazowych, wodociągowych i kanalizacyjnych	
BRANŻA ELEKTRYCZNA I TELETECHNICZNA projektant	mgr inż. Tomasz Kazula	LUB/0354/PWBE/17 w specjal. elektrycznej i telekomunikacyjnej	
BRANŻA ELEKTRYCZNA sprawdzający	mgr inż. Grzegorz Czerwiński	LUB/0081/POOE/11 w specjal. elektrycznej	
BRANŻA TELETECHNICZNA sprawdzający	mgr inż. Benedykt Szwugier	SLK/6915/PBT/17 w spec. telekomunikacyjnej	
ASYSTENT PROJEKTANTA	Łukasz Łepecki – architektura		

24 marca 2023 r.

SPIS TREŚCI

1. CZĘŚĆ OGÓLNA	7
1.1. Przedmiot i zakres opracowania	7
1.2. Podstawa opracowania:	7
2. ISTNIEJĄCY STAN ZAGOSPODAROWANIA DZIAŁKI	7
3. PROJEKTOWANE ZAGOSPODAROWANIE DZIAŁKI	9
3.1 Opis projektowanych rozwiązań	9
3.2 Sposób odprowadzania ścieków	9
3.3 Układ komunikacyjny	9
3.4 Sposób dostępu do drogi publicznej	10
3.5. Parametry techniczne sieci i urządzeń uzbrojenia terenu	10
3.6. Ukształtowanie terenu i układ zieleni	10
4. ZESTAWIENIE POWIERZCHNI	10
5. INFORMACJE I DANE	10
6. WARUNKI OCHRONY PRZECIWPOŻAROWEJ	11
6.1 Przeznaczenie i sposób użytkowania	11
6.3 Odległość od obiektów sąsiadujących i granicy działki K24U	11
6.4 Kategoria zagrożenia ludzi	12
6.5 Zagrożenia wybuchem	12
6.6 Klasa odporności pożarowej budynku oraz klasa odporności ogniowej stopień rozprzestrzeniania ognia elementów budowlanych	13
6.7 Przygotowania obiektu budowlanego i terenu do prowadzenia działań ratowniczo-gaśniczych	13
7. OBSZAR ODDZIAŁYWANIA	13
9. CZĘŚĆ RYSUNKOWA	
• PZT_01 – Projekt zagospodarowania terenu	

1. CZĘŚĆ OGÓLNA

1.1. Przedmiot i zakres opracowania

Przedmiotem niniejszego opracowania są planowane roboty związane są z projektem zagospodarowania terenu dla prac obejmujących przebudowę, remont i termomodernizację Domu Pomocy Społecznej „Magnolia” w Głogowie – budynek główny i pralnia filii DPS „Magnolia” - Dom Pomocy Społecznej dla Dzieci i Młodzieży Niepełnosprawnych Intellektualnie w Głogowie przy ul. Norwida 3 (67-210 Głogów), na działce nr 76 oraz w pasie o szer. 0,5m na działce 77, przy granicy działek 76 i 77 w m. Głogów (jedn. ewid. 020301_1, obręb 0006 Hutnik), powiat głogowski, woj. dolnośląskie. Inwestor dysponuje zgodą właściciela działki nr 77 na realizację prac opisanych w niniejszej dokumentacji.

1.2. Podstawa opracowania:

Materiały wyjściowe do opracowania

- Umowa z Zamawiającym, opracowana i uzgodniona z Zamawiającym koncepcja;
- Wizja lokalna, pomiary i obserwacje przeprowadzone w terenie
- Mapa do celów projektowych (aut. inż. Maciej Ćwiertnia – geodeta, upr. 15760);
- Wypis z miejscowego planu zagospodarowania przestrzennego gminy Głogów (Uchwała nr XLIX/419/98 Rady Miejskiej w Głogowie z dnia 19.05.1998 r. w sprawie miejscowego planu zagospodarowania przestrzennego Osiedla „Hutnik I”- „Hutnik II”- „Słoneczne”- „Sportowe” w Głogowie);
- Ekspertyza techniczna stanu ochrony przeciwpożarowej (aut. mgr inż. Andrzej Jurek – rzeczoznawca ds. zabezpieczeń przeciwpożarowych oraz inż. Janusz Fronczyk – rzeczoznawca budowlany);
- Postanowienie KW PSP we Wrocławiu nr WZ.52840.413.6.2022 z dn. 24.II.2023 r.

Przepisy prawa i inne dokumenty

- Ustawa Prawo budowlane (Dz.U.2023.682 t.j. ze zm.);
- Ustawa o pomocy społecznej (Dz.U.2023.901);
- Rozporządzenie Ministra Rozwoju i Technologii z dnia 20 grudnia 2021 r. w sprawie szczegółowego zakresu i formy dokumentacji projektowej, specyfikacji technicznych wykonania i odbioru robót budowlanych oraz programu funkcjonalno-użytkowego (Dz.U. 2021 poz. 2454);
- Rozporządzenie Ministra Infrastruktury z dnia 12 kwietnia 2002 r. w sprawie warunków technicznych, jakim powinny odpowiadać budynki i ich usytuowanie (Dz.U.2022 poz. 1225 t.j.);
- Rozporządzenie Ministra Spraw Wewnętrznych i Administracji z dnia 7 czerwca 2010 roku w sprawie ochrony przeciwpożarowej budynków, innych obiektów budowlanych i terenów (Dz.U. 2010 nr 109 poz. 719 z późn. zm.);
- Rozporządzenie Ministra Spraw Wewnętrznych i Administracji z dnia 24 lipca 2009 r. w sprawie przeciwpożarowego zaopatrzenia w wodę oraz dróg pożarowych (Dz.U. 2009 nr 124 poz. 1030);
- Rozporządzenie Ministra Pracy i Polityki Socjalnej w sprawie ogólnych przepisów bezpieczeństwa i higieny pracy (Dz.U. 2003 nr 169 poz. 1650 t.j. z późn. zm.);
- Rozporządzenie Ministra Edukacji Narodowej i Sportu z dnia 31 grudnia 2002 r. w sprawie bezpieczeństwa i higieny w publicznych i niepublicznych szkołach i placówkach (Dz.U. 2020 poz. 1604 t.j.);
- Rozporządzenie (WE) nr 2195/2002 Parlamentu Europejskiego i Rady w sprawie Wspólnego Słownika Zamówień - CPV (Dz.U. UE 2002 nr 340 poz. 1 z późn. zm.);
- Protokoły z kontroli sanitarnych;
- Normy (wg P.K.N.), instrukcje producentów/dostawców materiałów/urządzeń;

2. ISTNIEJĄCY STAN ZAGOSPODAROWANIA DZIAŁKI

Na terenie objętym inwestycją znajdują się – budynek główny i pomocniczy filii DPS „Magnolia” - Dom Pomocy Społecznej dla Dzieci i Młodzieży Niepełnosprawnych Intelktualnie w Głogowie. Zgodnie z § 8 WT (Dz.U.2022.1225 t.j.) budynki objęte niniejszym opracowaniem zalicza się do budynków niskich.

Inwentaryzacja opracowana została w zakresie niezbędnym do wykonania projektowanych robót.

OPIS OGÓLNY BUDYNKU GŁÓWNEGO

Budynek Domu Pomocy Społecznej dla Dzieci i Młodzieży niepełnosprawnej intelektualnie składa się z dwóch części: „A” - budynek mieszkalny, „B” -budynek terapii zajęciowej oraz z budynku pralni. Część „A” budynku jest częściowo podpiwniczona, dwukondygnacyjna z dachem w formie stropodachu niewentylowanego. Część „B” jest niepodpiwniczona, częściowo dwukondygnacyjna, kryta dachem dwuspadowym.

CZEŚĆ „A” BUDYNKU

Budynek wolnostojący trzykondygnacyjny, częściowo podpiwniczony. Budynek wykonany w technologii tradycyjnej. Ściany zewn. z cegły kratówki gr. 38cm. Stropy typu Akermana o rozpiętości 7,5. Stropodach nad pomieszczeniami pierwszego piętra wykonany w formie stropodachu niewentylowanego krytego papą. Głównym elementem konstrukcyjnym jest strop Akermana ułożony ze spadkiem w kierunku poprzecznym do żeber stropu. Ocieplenie stropodachu wykonane z płyt azbestowo cementowych z rdzeniem ze styropianu gr. 8cm.

CZEŚĆ „B” BUDYNKU

Budynek wolnostojący jedno i dwukondygnacyjny, nie podpiwniczony. Budynek wykonany w technologii tradycyjnej z elementami żelbetowymi. Ściany zewn. z gazobetonu gr. 30cm, ocieplone styropianem gr. 8cm. Stropy żelbetowe, gęstożebrowe na belkach kratownicowych typ „Teriva I”. Dach dwuspadowy o konstrukcji drewnianej, kryty blachą dachówkową. Izolacja stropu nad piętrem i parterem- wełna mineralna gr. 18cm.

BUDYNEK POMOCNICZY

Wolnostojący jednokondygnacyjny, niepodpiwniczony wykonany w technologii tradycyjnej murowanej. Układ konstrukcyjny mieszany, posadowienie bezpośrednie na ławach żelbetowych. Dach skośny dwuspadowy na konstrukcji drewnianej pokryty blachodachówką. Zawiera pomieszczenia pralni, garaż oraz pom. konserwatora.

Przedmiotowa działka jest uzbrojona. Posiada następujące media:

- przyłącze sieci wodociągowej,
- przyłącze sieci elektroenergetycznej,
- przyłącze sieci gazowej,
- przyłącze sieci kanalizacji sanitarnej,
- przyłącze sieci ciepłowniczej,
- przyłącze sieci telekomunikacyjnej,

Na terenie (w płn.-wsch. cz. działki 76) wyznaczone jest miejsce na pojemniki do gromadzenia odpadów oraz utwardzony plac, który służy za miejsce postojowe dla samochodów (nie spełniające wymogów §19 ust. 1 p. 1 lit. a) WT).

Teren inwestycji nie jest położony na terenach górniczych, a także narażonych na niebezpieczeństwo powodzi oraz zagrożonych osuwaniem się mas ziemnych.

Stwierdzono brak potrzeby przeprowadzenia oceny oddziaływania na środowisko.

3. PROJEKTOWANE ZAGOSPODAROWANIE DZIAŁKI

3.1 Opis projektowanych rozwiązań

Planowane roboty związane są z projektem zagospodarowania terenu dla prac obejmujących przebudowę, remont i termomodernizację Domu Pomocy Społecznej „Magnolia” w Głogowie – budynek główny i pralnia filii DPS „Magnolia” - Dom Pomocy Społecznej dla Dzieci i Młodzieży Niepełnosprawnych Intelaktualnie w Głogowie przy ul. Norwida 3

W zakresie zagospodarowania terenu, zgodnie z częścią rysunkową, projektuje się n/w roboty:

1. Demontaż 100% ciągów komunikacji pieszej (342 m²).
2. Położenie 495 m² nowych ciągów komunikacji pieszej (kostka brukowa szara 6 cm bez fazy).
3. Demontaż 100% terenu utwardzonego (ciąg komunikacji kołowej) od strony wjazdu z ul. Norwida (260 m² – teren wjazdu, plac manewrowo-postojowy, teren altany śmietnikowej).
4. Położenie na w/w terenie 305 m² terenu utwardzonego komunikacji kołowej (kostka brukowa szara 8 cm bez fazy) wraz z wytyczeniem 3 miejsc parkingowych ogólnych, 1 miejsca parkingowego dla osób niepełnosprawnych, bezprogowego miejsca gromadzenia odpadów stałych.
5. Wyłożenie 160 m² drogi pożarowej (znajdującej się w płn.-wsch. cz. dz. 76) kostką brukową wg specyfikacji jak dla p. 4. powyżej. Należy zachować szerokość przejazdu 4 m na całej długości drogi pożarowej oraz promień zewn. skrzyżowania nie mniejszy niż 11 m.
6. Instalacji 2 szt. pochylni dla osób niepełnosprawnych – szczegóły wg projektu architektoniczno-budowlanego.
7. Demontaż 100% istniejących opasek wokół budynku głównego i położenie nowych o szer. 0,4 m z kostki brukowej 6 cm.
8. Wydzielenie i organizacja 120 m² terenu siłowni plenerowej z nawierzchnią syntetyczną spełniającą wymogi PN-EN 1177+AC:2019-04 oraz obrzeżami wyłożonymi trawą z rolki w promieniu 1 m od końca pnia drzew.

3.2 Sposób odprowadzania ścieków

Ścieki bytowo-gospodarcze odprowadzane będą bez zmian.

3.3 Układ komunikacyjny

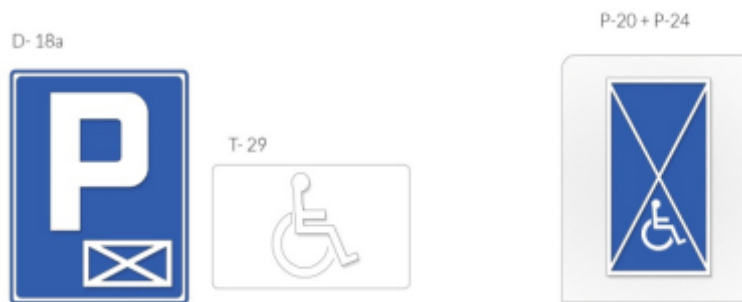
Zaprojektowano następujące elementy utwardzenia terenu:

- opaska z kostki brukowej szer. 40 cm – 64,30 m²,
- ciąg pieszy z kostki brukowej – 495,00 m²,
- komunikacja kołowa i parkingi – 305 m²,
- droga pożarowa – 160,00 m²,

Miejsca parkingowe przy nowoprojektowanej hali przewidziano płn.-zach. części działki w ilości 4 miejsc (w tym jedno dla osób niepełnosprawnych).

Miejsca parkingowe znajdują się w zgodnej z §19 ust.1 i ust.2 WT 2021 (Dz.U.2022.1225 t.j.) odległości od okien pomieszczeń przeznaczonych na stały pobyt ludzi oraz placów zabaw.

Miejsca parkingowe dla osoby niepełnosprawnej zostanie oznaczone znakami pionowymi i poziomymi wskazanymi poniżej.



3.4 Sposób dostępu do drogi publicznej

Obsługa komunikacyjna odbywa się za pośrednictwem istniejącego zjazdu z ul. Norwida. Dojazd ppoż. zapewniony jako wjazd z ul. Norwida i wyjazd na ul. Sienkiewicza.

3.5. Parametry techniczne sieci i urządzeń uzbrojenia terenu

Bez zmian.

{opisać o fragmencie wewn. instalacji}

3.6. Ukształtowanie terenu i układ zieleni

Działka nr 76 posiada łagodne ukształtowanie terenu z wyprofilowanym pagórkiem płd.-zach. części. Pozostała część działki posiada rzędne od 90,4 do 95,5 mnpm. Działka w 45% stanowić będzie teren czynny biologicznie. Teren wokół budynków jest porośnięty przez pojedyncze drzewa i roślinność niską. Nie występują obiekty chronione przyrody ożywionej i nieożywionej. Dla przedmiotowej inwestycji projektuje się wycinkę 7 szt. drzew wskazanych w części graficznej.

4. ZESTAWIENIE POWIERZCHNI

Bilans powierzchni działki 76 – stan projektowany

powierzchnia działki	4821,90 m ²	100%
powierzchnia zabudowy	1238,30 m ²	25,68%
powierzchnia schodów/pochylni/tarasów/altan	373,43 m ²	7,74%
powierzchnia ciągów pieszych	502,56 m ²	10,42%
powierzchnia komunikacji kołowej	305,00 m ²	6,33%
powierzchnia drogi pożarowej	160,00 m ²	3,32%
powierzchnia siłowni plenerowej	120,00 m ²	2,49%
opaska wokół budynków	64,30 m ²	1,33%
powierzchnia biologicznie czynna	2058,31 m ²	42,69%

5. INFORMACJE I DANE

5.1 Dane i informacje o rodzaju ograniczeń lub zakazów w zabudowie i zagospodarowaniu terenu wynikających z aktów prawa miejscowego lub decyzji o warunkach zabudowy i zagospodarowania terenu.

Działki objęte inwestycją oznaczone są w MPZP symbolem 40UO/UZ.

Uchwała nr XLIX/419/98 Rady Miejskiej w Głogowie z dnia 19.05.1998 r. w sprawie miejscowego planu zagospodarowania przestrzennego Osiedla „Hutnik I”- „Hutnik II”-„Słoneczne”- „Sportowe” w Głogowie (wraz ze zmianami określonymi Uchwałą nr XLV/452/18 Rady Miejskiej w Głogowie z dnia 16 stycznia 2018) w sprawie przedmiotowych działek ustala szczegółowe wytyczne w §11 ust. 4 p. 4: „użytkowanie podstawowe - usługi oświaty i zdrowia; zasady modernizacji i adaptacji - uzyskanie poprawy termoizolacyjności oraz energooszczędności istniejących obiektów, dopuszczenie wymiany przekryć i korekt wystroju zewnętrznego, zakłada się w otoczeniu zabudowy utrzymanie zieleni towarzyszącej i urządzeń dla rekreacji;”

W/w zapis miejscowego planu zagospodarowania został spełniony.

5.2 Rejestr zabytków i ochrona konserwatorska.

Teren inwestycji nie jest objęty ochroną konserwatorską.

5.3 Wpływ eksploatacji górniczej.

Nie dotyczy.

5.4 Charakterystyka ekologiczna obiektu budowlanego.

Zgodnie z §11, ust. 2., pkt 11 Rozporządzenia Ministra Transportu, Budownictwa, Gospodarki Morskiej w sprawie szczegółowego zakresu i formy projektu zapotrzebowanie na zużycie wody, ilość odprowadzanych ścieków i wytwarzanych odpadów oraz sposób odprowadzania wód opadowych nie ma negatywnego wpływu na otoczenie oraz nie ulegnie zmianie ilościowej i jakościowej w wyniku realizacji inwestycji.

Obiekt nie będzie powodował emisji drgań, promieniowania, pola elektromagnetycznego w ilościach mających negatywny wpływ na środowisko, ludzi i obiekty sąsiednie. Nie będzie wpływał negatywnie na glebę, istniejący drzewostan, wody podziemne i powierzchniowe, nie będzie emitował zanieczyszczeń gazowych, w tym zapachów, zanieczyszczeń pyłowych i płynnych, ani powodował ich rozprzestrzeniania się.

6. WARUNKI OCHRONY PRZECIWPOŻAROWEJ

6.1 Przeznaczenie i sposób użytkowania

Budynek główny i pomocniczy filii DPS „Magnolia” - Dom Pomocy Społecznej dla Dzieci i Młodzieży Niepełnosprawnych Intellektualnie w Głogowie.

6.2 Powierzchnia, wysokość i liczba kondygnacji

Powierzchnia zabudowy

- Budynek główny – segment A – o wym. 17 x 23,6 m i wys. 7,14 m – 394,85 m²;
- Budynek główny – łącznik – o wym. 3,96 x 7,16 m i wys. 3,92 m – 34,22 m²;
- Budynek główny – segment B – o wym. 21,74 x 30,87 m i wys. 9,44 m – 617,38 m²;
- Budynek pomocniczy – o wym. 13,18 x 15,46 m i wys. 6,10 m – 158,31 m²;

Kubatura

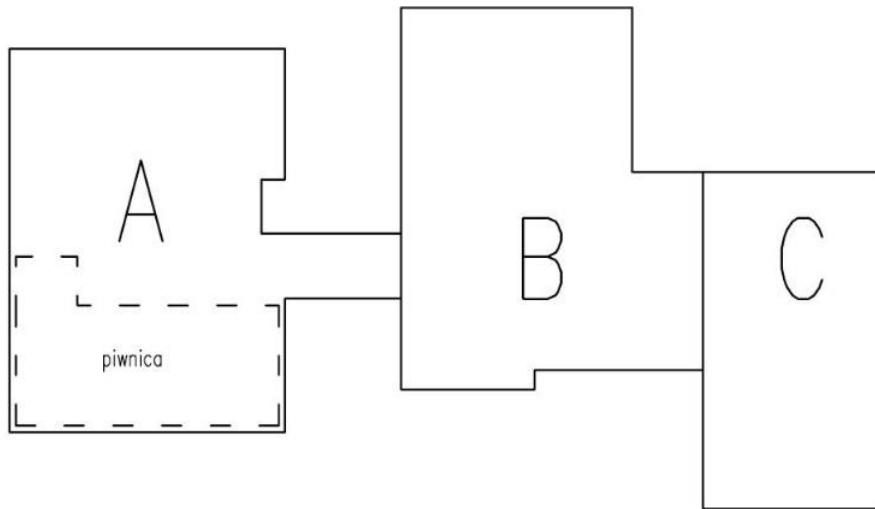
- Budynek główny – segment A z łącznikiem – 3517 m³;
- Budynek główny – segment B – 3329 m³;
- Budynek pomocniczy – 825 m³;

Powierzchnia użytkowa

- Budynek główny – segment A – 756,29 m²;
- Budynek główny – łącznik – 26,84 m²;
- Budynek główny – segment B – 717,95 m²;
- Budynek pomocniczy – 129,73 m²;

Projektuje się podział budynku głównego na 3 segmenty funkcjonalne zgodnie z rysunkiem poniżej – zgodnie z możliwościami, jakie daje układ konstrukcyjny:

- Segment A ma dwie kondygnacje nadziemne, parterowy łącznik i częściowo jest podpiwniczony.
- Segment B jest dwukondygnacyjny (częściowo), niepodpiwniczony.
- Segment C jest parterowy, również bez podpiwniczenia.



Rys. Projektowany podział funkcjonalny budynku głównego.

6.3 Odległość od obiektów sąsiadujących i sąsiednich działek

Budynek główny i pomocniczy najbardziej zbliżone są do siebie na odcinku segmentu A, na co uzyskano zgodę KW PSP we Wrocławiu.

Zach. część budynku pomocniczego na szer. 0,5 m posadowiona jest na działce nr 77 – inwestor dysponuje zgodą właściciela działki nr 77 na realizację inwestycji.

Odległości od granicy działki:

- od strony wsch.: budynek główny 17,73 m, pomocniczy 51,03 m;
- od strony zach.: budynek główny 22,03 m, pomocniczy zachodzi 0,5 m na dz. 77;
- od strony płd.: budynek główny 6,26 m, pomocniczy 32,39 m;
- od strony płn.: budynek główny 12,06 m, pomocniczy 27,41 m.

6.4 Kategoria zagrożenia ludzi

Projektuje się podział na nowe strefy pożarowe. Budynek główny zakwalifikowano do kategorii zagrożenia ludzi wg:

- SP 1 – ZL II (część nadziemna segmentu A w całości strefa przeznaczona do opieki nad niepełnosprawnymi wraz z pomieszczeniami towarzyszącymi).
- SP 2 – ZL II + ZL III (Segment B, parter jak w SP 1; na piętrze znajdują się Fundacja zajmująca się zajęciami terapeutycznymi dla podopiecznych DPS oraz osób z zewnątrz. Jest to pomoc głównie osobom ze znacznym stopniem niepełnosprawności).
- SP 3 – ZL II + ZL V (segment C, znajdujące się tam pomieszczenie sali gimnastycznej wykorzystywane jest na zajęcia terapeutyczne dla podopiecznych. Dodanie kwalifikacji ZL V jest związane z czasową koniecznością wykorzystywania pomieszczeń w tym segmencie jako schronienie dla np. uchodźców, ludzi dotkniętych klęską żywiołową, itp.).
- SP 4 – ZL III (jest to piwnica w segmencie A, gdzie znajdują się pomieszczenia socjalne dla pracowników, szatnia oraz pomieszczenia gospodarcze, brak jest tam pomieszczeń przeznaczonych na czasowy lub stały pobyt).

6.5 Zagrożenia wybuchem

Nie dotyczy.

6.6 Klasa odporności pożarowej budynku oraz klasa odporności ogniowej stopień rozprzestrzeniania ognia elementów budowlanych

Całość budynku głównego projektuje się w klasie „C” odporności pożarowej. Budynek pomocniczy bez zmian.

6.7 Przygotowania obiektu budowlanego i terenu do prowadzenia działań ratowniczo-gaśniczych

DROGI POŻAROWE

W płn.-wsch. części działki 76 projektuje się drogę pożarową o szerokości 4 m i promieniu zewn. łuku 11 m – zgodnie z częścią rysunkową.

ZAOPATRZENIE WODNE DO ZEWNĘTRZNEGO GASZENIA POŻARU

Wymagane zaopatrzenie wodne do zewnętrznego gaszenia pożaru w ilości 20 dm³/s przez min. 2 godziny zapewnione zostanie przez dwa hydranty podziemne DN80 zlokalizowane w ulicach przyległych do przedmiotowej nieruchomości. Odległości zachowane – zgodnie z częścią rysunkową.

7. OBSZAR ODDZIAŁYWANIA

Zgodnie z art. 20 Ustawy z dnia 7 lipca 1994r. Prawo Budowlane (Dz.U.2023.682 t.j.), nakładającym na projektanta obowiązek określenia obszaru oddziaływania projektowanego obiektu, oraz Rozporządzenia Ministra Infrastruktury z dnia 12 kwietnia 2002 (Dz.U.2022.1225 t.j.) w sprawie warunków technicznych jakim powinny odpowiadać budynki i ich usytuowanie (z późniejszymi zmianami) określono obszar oddziaływania obiektu.

Prace objęte niniejszym opracowaniem obejmują swoim zasięgiem działkę nr 76 oraz obszar o szer. 0,5 m na działce 77, przy granicy działek 76 i 77 w m. Głogów (jedn. ewid. 020301_1, obręb 0006 Hutnik), powiat głogowski, woj. dolnośląskie. Obszar oddziaływania nie wykracza poza w/w teren.